

EKRAN PROJEKCYJNY

•JOWISZ, •NEPTUN, •MERCURY

VIZ-ART
AUTOMATION

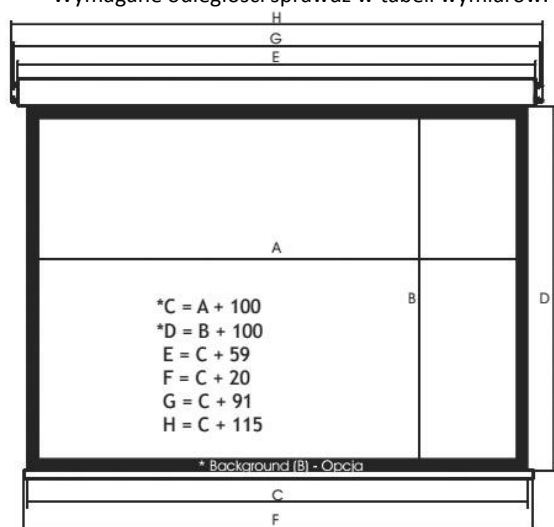
LISTA ELEMENTÓW:

- Ekran elektryczny w obudowie
- Elementy montażowe – 2 szt.
- Przełącznik klawiszowy
- Zestaw montażowy
- Instrukcja montażu



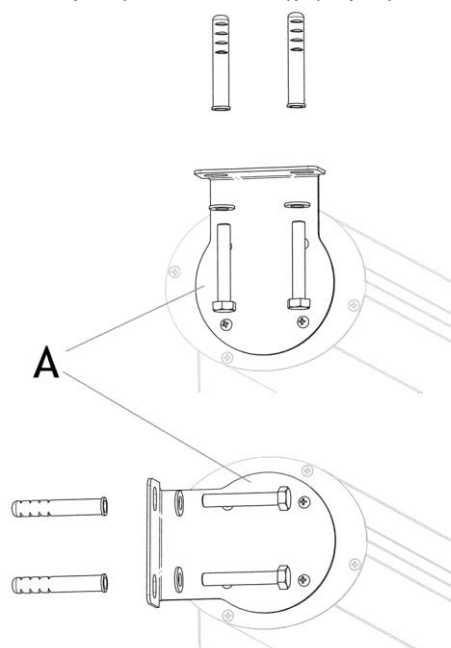
1. INSTALACJA:

A. W ustalonym miejscu montażu (sufit / ściana stała) wyznacz i wypoziomuj punkty na otwory instalacyjne. Wymagane odległości sprawdź w tabeli wymiarów.

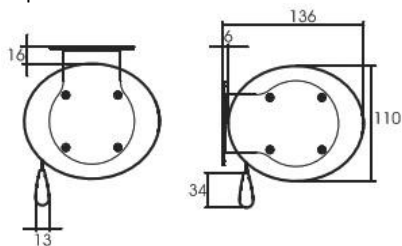


Szerokość (cm)	Wymiar (mm)					
	4:3		16:9			
	C	D	C	D	C	D
J. / N. / M. 180	1800	1350	1800	1020	1800	1130
J. / N. / M. 200	2000	1500	2000	1130	2000	1250
J. / N. / M. 220	2200	1650	2200	1240	2200	1380
J. / N. / M. 240	2400	1800	2400	1350	2400	1500
J. / N. / M. 260	2600	1950	2600	1470	2600	1630
J. / N. / M. 280	2800	2100	2800	1580	2800	1750
J. / N. / M. 300	3000	2250	3000	1690	3000	1880
J. / N. / M. 350	3500	2630	3500	1970	3500	2190
J. / N. / M. 380	3800	2850	3800	2140	3800	2380
J. / N. / M. 400	4000	3000	4000	2250	4000	2500

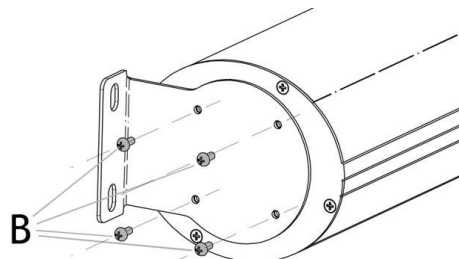
B. Zainstaluj elementy montażowe (A) przy użyciu kołków rozporowych i śrub z zestawu montażowego. Uwaga! Przy instalacji do podłoża z K/G użyj specjalnych kołków i śrub.



C. **UWAGA!** Instalator decyduje o doborze kołków i śrub do podłoża.

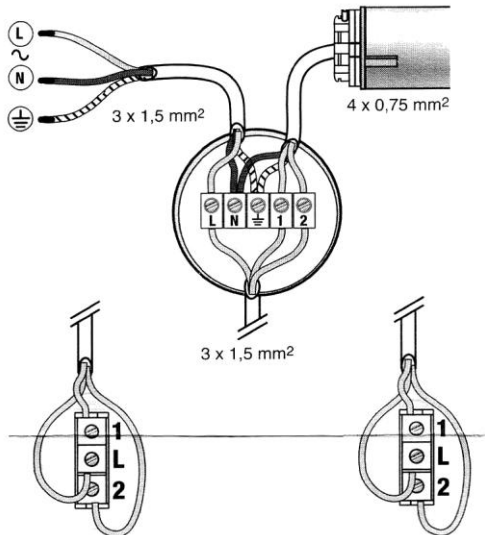


D. Przykręcając ekran projekcyjny do zamocowanych elementów montażowych (A) użyj śrub (B) z zestawu montażowego (po 4 śruby z każdej strony ekranu). **UWAGA!** Instalując ekran upewnij się, że wypukłe logo VIZ-ART skierowane jest w stronę widza i widoczne jest z lewej strony ekranu. Tylko ta pozycja instalacji jest prawidłowa.

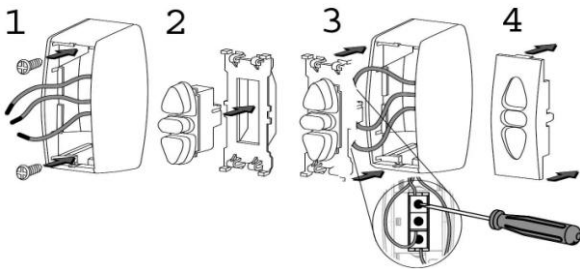


2. PODŁĄCZENIE ELEKTRYCZNE:

A.

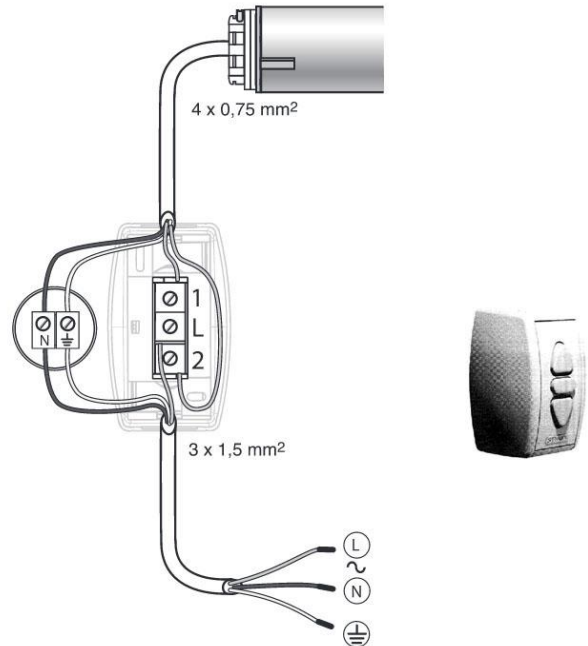


ZACISK	OZNACZENIE PRĄDOWE	KABEL Z SILNIKA
L	FAZA - L	
N	ZERO - N	NIEBIESKI
⊕	UZIEMIENIE - ⊕	ŻÓŁTO/ZIELONY
1	KIERUNEK GÓRA	BRAZOWY
2	KIERUNEK DÓŁ	CZARNY



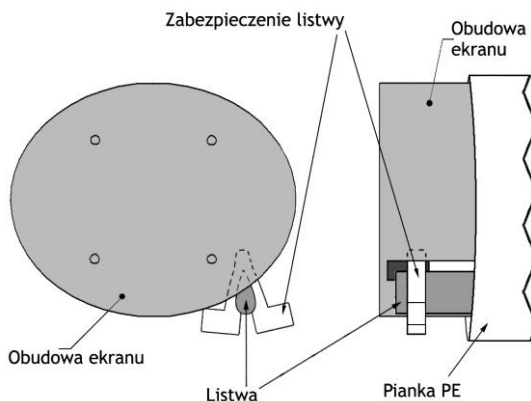
B.

Schemat podłączenia elektrycznego ekranu z opcją sterowania radiowego wbudowanego wewnątrz.
UWAGA! Podłączenie elektryczne powinna dokonywać osoba z odpowiednim uprawnieniami i zgodnie z przepisami BHP.



ZACISK	OZNACZENIE PRĄDOWE	KABEL Z SILNIKA
L	FAZA - L	
N	ZERO - N	NIEBIESKI
⊕	UZIEMIENIE - ⊕	ŻÓŁTO/ZIELONY
1	KIERUNEK GÓRA	BRAZOWY
2	KIERUNEK DÓŁ	CZARNY

C. **BEZPIECZEŃSTWO** podczas instalacji i w transporcie:
Zachowaj i nie demontuj zabezpieczeń dolnej listwy ekranu do całkowitego zakończenia instalacji. Usunięcie zabezpieczenia przed zakończeniem instalacji może spowodować "wpadnięcie" listwy do obudowy ekranu i doprowadzić do uszkodzenia powierzchni projekcyjnej. Przed każdorazowym transportem upewnij się, że listwa ekranu jest zabezpieczona przed wpadnięciem do obudowy.



D. Sterowanie opcjonalne:
Ekran elektryczny może być doposażony w sterowniki bezprzewodowe radiowe RC lub podczerwień IR.

Programując pozycje zatrzymania korzystaj z instrukcji programowania.



4. DANE TECHNICZNE:

Proporcje powierzchni ekranu:

Square (1:1)

Video (4:3)

Cine (16:9)

Regulacja: Zmiana ustawień (pozycje zatrzymań) krańcówek ekranu dopuszczalna jest wyłącznie przez uprawnionych instalatorów. Zabroniona jest zmiana ustawień wydłużająca wysuw ekranu, co grozi zerwaniem powierzchni projekcyjnej.

Zasilanie:

230V / 50 HZ

Producent: VIZ-ART Automation
tel.+48 22/6138899 www.viz-art.pl

Zasady bezpieczeństwa użytkowania urządzeń VIZ-ART AUTOMATION

INFORMACJE DOTYCZĄCE BEZPIECZEŃSTWA

UWAGA: Ważne informacje dotyczące bezpieczeństwa.

Ze względu na zachowanie bezpieczeństwa osób należy postępować zgodnie z zaleceniami opisanymi w niniejszej instrukcji.

Po przeczytaniu należy zachować instrukcję w celu wykorzystania jej w przyszłości.

- Nie należy pozwalać dzieciom na zabawę sterownikiem ekranu (włącznikiem lub pilotem zdalnego sterowania).
- Nie wolno pozostawiać sterowników ekranu w zasięgu dzieci.
- Należy okresowo przeprowadzać kontrolę instalacji ekranu w celu wykrycia i usunięcia nieprawidłowości lub uszkodzeń.
- W przypadku ich wykrycia należy zaniechać korzystania z ekranu do czasu ich usunięcia.
- Nie należy przebywać w bezpośrednim pobliżu ekranu podczas zwijania oraz rozwijania powierzchni projekcyjnej. W przypadku awarii urządzenia może grozić to kontuzjami lub poranieniem.
- Nie wolno montować żadnych przedmiotów do dolnej listwy ekranu. Grozi to uszkodzeniem ekranu i/lub poranieniem osób.
- Wszelkie prace instalacyjne powinny być wykonywane przez instalatora posiadającego wymagane uprawnienia.
- Niepoprawnie przeprowadzony montaż może grozić uszkodzeniem produktu oraz utratą zdrowia.
- Do montażu sufitowego należy używać wyłącznie uchwytów sufitowych dedykowanych do wybranego modelu ekranu.
- Nie dopuszcza się wykonywać żadnych czynności, które mogą spowodować uszkodzenie przewodu zasilającego lub wtyczki sieciowej.
- Nie wolno dokonywać zmian w zakresie kabla sieciowego: modyfikować go we własnym zakresie, umieszczać kabla sieciowego w bezpośrednim sąsiedztwie gorących obiektów, silnie zaginać, skręcać, ciągnąć za kabel sieciowy, stawiać na kablu ciężkich przedmiotów, zawijać kabla sieciowego w zwoje.
- Korzystanie z urządzenia z uszkodzonym kablem zasilającym może spowodować porażenie prądem elektrycznym, zwarcia w instalacji oraz pożar w ich efekcie.
- Nie wolno dotykać przewodu sieciowego oraz wtyczki sieciowej mokrymi rękami.
- Należy zawsze postępować zgodnie z zaleceniami opisanymi w niniejszej informacji oraz instrukcji montażu urządzenia.
- Upewnij się, że ekran nie uległ uszkodzeniu w czasie transportu.

ZALECENIA DOTYCZĄCE INSTALACJI

- Instalacja ekranu powinna być przeprowadzona przez wykwalifikowanego instalatora zgodnie z opisanymi zaleceniami w instrukcji montażu. Podłączenie elektryczne powinno być przeprowadzone przez osoby posiadające wymagane uprawnienia.
- Do instalacji ekranu należy użyć śrub i kotw mocujących odpowiednich do rodzaju ściany/sufitu do których ekran jest montowany oraz do uchwytów montażowych, które będą wykorzystane w czasie instalacji.
- Po zamocowaniu ekranu, a przed jego pierwszym rozwinięciem sprawdź, czy obudowa ekranu jest należyście wypoziomowana. Jeżeli nie jest dokładnie wypoziomowana należy skorygować montaż ekranu. Nie wolno korzystać z ekranu, który nie jest poprawnie zainstalowany.
- Nie zwiększaj wysunięcia tkaniny projekcyjnej ekranu powyżej zamówionego wymiaru. Dalsze wysuwanie tkaniny może spowodować trwałe zniszczenie ekranu.

WARUNKI GWARANCJI

- 1) Okres gwarancji na ekran wynosi 24 miesiące od daty sprzedaży ekranu widniejącej na oryginale dowodu zakupu.
- 2) Okres gwarancji na silnik elektryczny ekranu wynosi 60 miesięcy.
- 3) Gwarant zobowiązuje się do bezpłatnego usunięcia uszkodzeń dostarczonego do serwisu ekranu, posiadającego wady powstałe w wyniku wad wykonawczych albo materiałowych, które ujawnią się w okresie trwania gwarancji.
- 4) Gwarancja nie obejmuje:
 - a) uszkodzeń powstałych w wyniku użytkowania ekranu niezgodnego z zasadami opisanymi w instrukcji użytkownika,
 - b) uszkodzeń powstałych w wyniku niewłaściwego przechowywania lub transportu ekranu,
 - c) uszkodzeń mechanicznych ekranu
 - d) skokowych zmian napięcia w sieci energetycznej
 - e) demontażu i ponownego montażu ekranu
- 5) Usunięcie wad nastąpi w ciągu 14 dni od daty przyjęcia reklamowanego ekranu do naprawy w serwisie.
- 6) Adres serwisu VIZ-ART AUTOMATION:
Al. Nadwiślańska 54, bud. C, 05-410 Józefów; tel. 22/6138899



Wyprodukowano po 13.08.2005.

Nie wyrzucać zużytych urządzeń elektrycznych i elektronicznych razem z odpadami komunalnymi, ze względu na obecność w sprzęcie niebezpiecznych dla środowiska substancji. Urządzenia te należy przekazywać do punktu zbiórki w celu poddania recyklingowi. Informacja o punktach zbiórki dostępna jest u lokalnych władz samorządowych lub w placówkach handlowych.



DEKLARACJA ZGODNOŚCI

firma **VIZ-ART AUTOMATION**

deklaruje z pełną odpowiedzialność, że produkty:



Ekran projekcyjny: JOWISZ, NEPTUN, MERCURY,
URAN, URAN Tension; URAN BIFORMAT; URAN BIFORMAT Tension;
SUPERNOVA; SUPERNOVA Tension; WENUS Plus,

do których odnosi się niniejsza deklaracja, stosownie do:

- dyrektywy niskonapięciowej 73/23EEC wraz z modyfikacjami dyrektywy 93/68/EEC
- dyrektywy kompatybilności elektromagnetycznej 89/336/EEC wraz z modyfikacjami dyrektywy 92/31/EEC, 93/68/EEC i 91/263/EEC

są zgodne z następującymi europejskimi normami:

EN 60335-2-97 w odniesieniu do EN 60335-1

EN 55014-1, EN 55014-2, EN 61000-3-2, EN 61000-3-3

i oznaczone są znakiem CE.

