

URAN BIFORMAT TENSION

Ekran elektrycznie rozwijany w zabudowie dopasowujący format

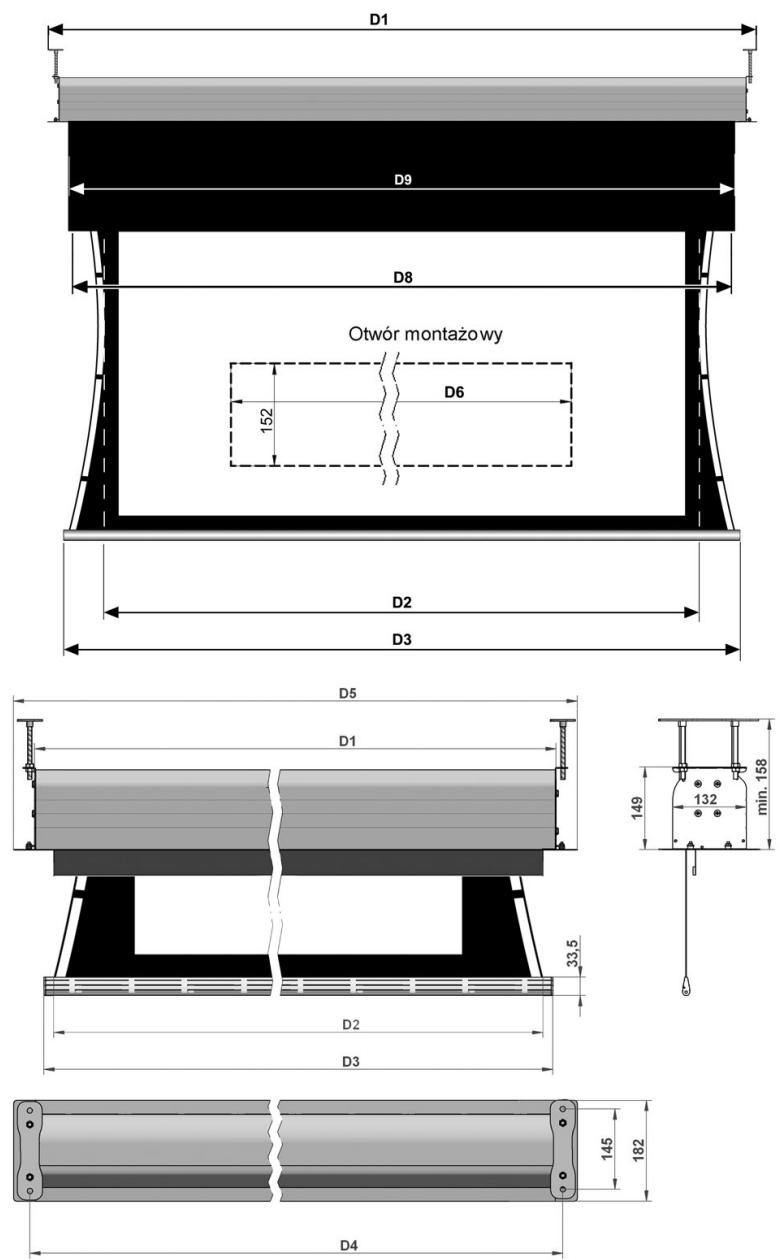


1. LISTA ELEMENTÓW:

Ekran elektryczny
 Elementy montażowe - 2 szt.
 Przetącnik klawiszowy
 Zestaw montażowy
 Instrukcja montażu

2. INSTALACJA I REGULACJA:

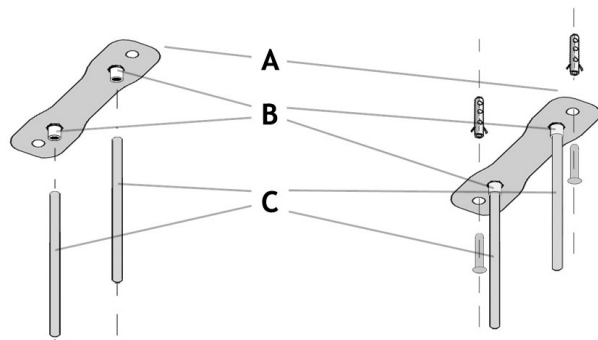
2A) Tabela wymiarowa



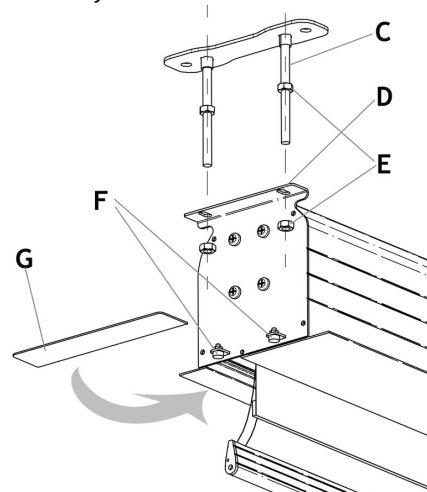
EKRAN O PODSTAWIE (D2)	WYMIAR (mm)								
	D1	D2	D3	D4	D5	D6	D7	D8	D9
1 840	2059	1840	2030	2079	2131	2089	1740	2000	2020
2 040	2259	2040	2230	2279	2331	2289	1940	2200	2220
2 240	2459	2240	2430	2479	2531	2489	2140	2400	2420
2 640	2859	2640	2830	2879	2931	2889	2540	2800	2820
2 840	3059	2840	3030	3079	3131	3089	2740	3000	3020
3 340	3559	3340	3530	3579	3631	3589	3240	3500	3520
3 640	3859	3640	3830	3879	3931	3889	3540	3800	3820

D1 - długość obudowy (bez mocowań)
 D2 - długość powierzchni projekcyjnej (podstawa)
 D3 - długość listwy obciążającej
 D4 - odległość między otworami montażowymi
 D5 - całkowita długość obudowy
 D6 - długość otworu montażowego
 D7 - aktywna szerokość ekranu
 D8 - długość TOP-u
 D9 - szerokość TOP-u

2B) Przykręć elementy C (szpilki) do elementów B. Następnie wyznacz miejsce montażu ekranu na suficie stałym - w odległościach wg tabeli - D2. Użyj kołków i śrub z zest. montażowego

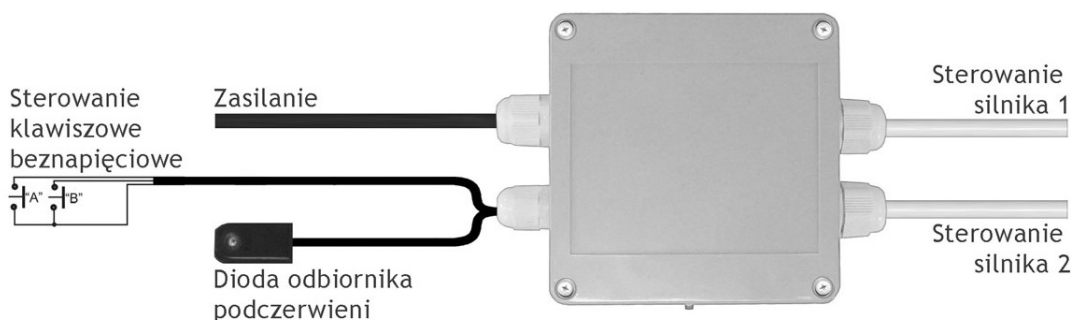


2C) Unieś ekran projekcyjny wprowadzając szpilki - ozn. C w otwory D.

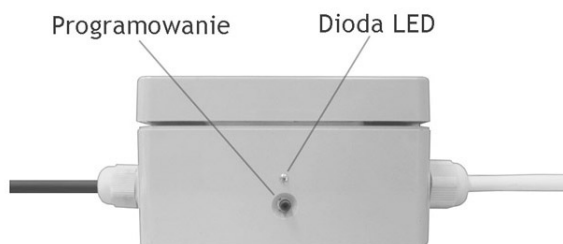


Nakrętkami E wypoziomuj ekran regulując je, po czym dokręć zapewniając stabilność. Przy pomocy magnesów F, przyklej elementy maskujące G.

3. PODŁĄCZENIE ELEKTRYCZNE I PROGRAMOWANIE:



UWAGA! Przesławianie i regulacja krańcowych położeń ekranu (formatu), możliwe jest wyłącznie przy użyciu specjalistycznego urządzenia w serwisie VIZ-ART.



3A)

Zapamiętanie przycisków pilota:

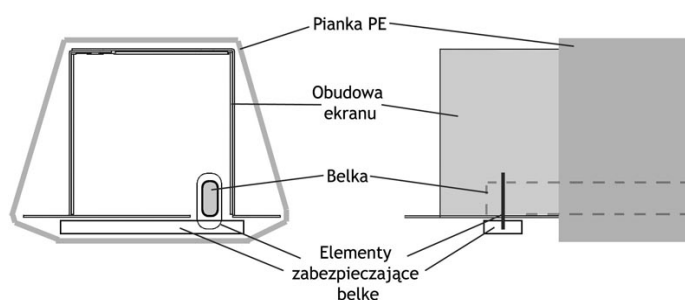
- wciśnij i przytrzymaj (5s) przycisk „Programowanie”,
- po zwolnieniu przycisku zaświeci się dioda LED,
- skieruj pilota do diody odbiornika podczerwieni i wciśnij przycisk pierwszego kodu (rozwińnięcie do formatu pierwszego),
- skieruj pilota do diody odbiornika podczerwieni i wciśnij przycisk drugiego kodu (rozwińnięcie do formatu drugiego),
- skieruj pilota do diody odbiornika podczerwieni i wciśnij przycisk trzeciego kodu (zwinienie obu formatów); dioda LED szybko zamigocze i po chwili zgaśnie sygnalizując zakończenie programowania.

3B)

Kody RS232 przypisane do poszczególnych funkcji:

- Ruch do pozycji „A”:
\$00 \$30 \$01
- Ruch do pozycji „B”:
\$00 \$30 \$02
- Ruch do pozycji „zamknij”
\$00 \$30 \$03

3C) **BEZPIECZENSTWO** w transporcie: Przed każdorazowym transportem upewnij się, że ekran jest zabezpieczony wg. wskazówek



Producent:

VIZ-ART Automation

tel. +48 22/6138899 www.viz-art.pl

Zasady bezpieczeństwa użytkowania urządzeń VIZ-ART AUTOMATION

INFORMACJE DOTYCZĄCE BEZPIECZEŃSTWA

UWAGA: Ważne informacje dotyczące bezpieczeństwa.

Ze względu na zachowanie bezpieczeństwa osób należy postępować zgodnie z zaleceniami opisanymi w niniejszej instrukcji.

Po przeczytaniu należy zachować instrukcję w celu wykorzystania jej w przyszłości.

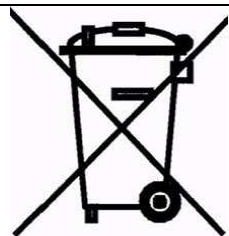
- Nie należy pozwalać dzieciom na zabawę sterownikiem ekranu (włącznikiem lub pilotem zdalnego sterowania).
- Nie wolno pozostawiać sterowników ekranu w zasięgu dzieci.
- Należy okresowo przeprowadzać kontrolę instalacji ekranu w celu wykrycia i usunięcia nieprawidłowości lub uszkodzeń.
- W przypadku ich wykrycia należy zaniechać korzystania z ekranu do czasu ich usunięcia.
- Nie należy przebywać w bezpośrednim pobliżu ekranu podczas zwijania oraz rozwijania powierzchni projekcyjnej. W przypadku awarii urządzenia może grozić to kontuzjami lub poranieniem.
- Nie wolno montować żadnych przedmiotów do dolnej listwy ekranu. Grozi to uszkodzeniem ekranu i/lub poranieniem osób.
- Wszelkie prace instalacyjne powinny być wykonywane przez instalatora posiadającego wymagane uprawnienia.
- Niepoprawnie przeprowadzony montaż może grozić uszkodzeniem produktu oraz utratą zdrowia.
- Do montażu sufitowego należy używać wyłącznie uchwytów sufitowych dedykowanych do wybranego modelu ekranu.
- Nie dopuszcza się wykonywać żadnych czynności, które mogą spowodować uszkodzenie przewodu zasilającego lub wtyczki sieciowej.
- Nie wolno dokonywać zmian w zakresie kabla sieciowego: modyfikować go we własnym zakresie, umieszczać kabla sieciowego w bezpośrednim sąsiedztwie gorących obiektów, silnie zaginać, skręcać, ciągnąć za kabel sieciowy, stawiać na kablu ciężkich przedmiotów, zawijać kabla sieciowego w zwoje.
- Korzystanie z urządzenia z uszkodzonym kablem zasilającym może spowodować porażenie prądem elektrycznym, zwarcia w instalacji oraz pożar w ich efekcie.
- Nie wolno dotykać przewodu sieciowego oraz wtyczki sieciowej mokrymi rękami.
- Należy zawsze postępować zgodnie z zaleceniami opisanymi w niniejszej informacji oraz instrukcji montażu urządzenia.
- Upewnij się, że ekran nie uległ uszkodzeniom w czasie transportu.

ZALECENIA DOTYCZĄCE INSTALACJI

- Instalacja ekranu powinna być przeprowadzona przez wykwalifikowanego instalatora zgodnie z opisanymi zaleceniami w instrukcji montażu. Podłączenie elektryczne powinno być przeprowadzone przez osoby posiadające wymagane uprawnienia.
- Do instalacji ekranu należy użyć śrub i kotw mocujących odpowiednich do rodzaju ściany/sufitu do których ekran jest montowany oraz do uchwytów montażowych, które będą wykorzystane w czasie instalacji.
- Po zamocowaniu ekranu, a przed jego pierwszym rozwinięciem sprawdź, czy obudowa ekranu jest należycie wypoziomowana. Jeżeli nie jest dokładnie wypoziomowana należy skorygować montaż ekranu. Nie wolno korzystać z ekranu, który nie jest poprawnie zainstalowany.
- Nie zwiększaj wysunięcia tkaniny projekcyjnej ekranu powyżej zamówionego wymiaru. Dalsze wysuwanie tkaniny może spowodować trwałe zniszczenie ekranu.

WARUNKI GWARANCJI

- 1) Okres gwarancji na ekran wynosi 24 miesiące od daty sprzedaży ekranu widniejącej na oryginale dowodu zakupu.
- 2) Okres gwarancji na silnik elektryczny ekranu wynosi 60 miesięcy.
- 3) Gwarant zobowiązuje się do bezpłatnego usunięcia uszkodzeń dostarczonego do serwisu ekranu, posiadającego wady powstałe w wyniku wad wykonawczych albo materiałowych, które ujawnią się w okresie trwania gwarancji.
- 4) Gwarancja nie obejmuje:
 - a) uszkodzeń powstałych w wyniku użytkowania ekranu niezgodnego z zasadami opisanymi w instrukcji użytkownika,
 - b) uszkodzeń powstałych w wyniku niewłaściwego przechowywania lub transportu ekranu,
 - c) uszkodzeń mechanicznych ekranu
 - d) skokowych zmian napięcia w sieci energetycznej
 - e) demontażu i ponownego montażu ekranu
- 5) Usunięcie wad nastąpi w ciągu 14 dni od daty przyjęcia reklamowanego ekranu do naprawy w serwisie.
- 6) Adres serwisu VIZ-ART AUTOMATION:
Al. Nadwiślańska 54, bud. C, 05-410 Józefów; tel. 22/6138899



Wyprodukowano po 13.08.2005.

Nie wyrzucać zużytych urządzeń elektrycznych i elektronicznych razem z odpadami komunalnymi, ze względu na obecność w sprzęcie niebezpiecznych dla środowiska substancji. Urządzenia te należy przekazywać do punktu zbiórki w celu poddania recyklingowi. Informacja o punktach zbiórki dostępna jest u lokalnych władz samorządowych lub w placówkach handlowych



DEKLARACJA ZGODNOŚCI

firma **VIZ-ART AUTOMATION**

deklaruje z pełną odpowiedzialność, że produkty:

Ekrany projekcyjne: SUPERNOVA, URAN BIFORMAT, JOWISZ, NEPTUN, URAN WENUS Plus, MERCURY, LINIA TENSION, KING, MIDI KING

do których odnosi się niniejsza deklaracja, stosownie do:

- dyrektywy niskonapięciowej 73/23EEC wraz z modyfikacjami dyrektywy 93/68/EEC
- dyrektywy kompatybilności elektromagnetycznej 89/336/EEC wraz z modyfikacjami dyrektywy 92/31/EEC, 93/68/EEC i 91/263/EEC

są zgodne z następującymi europejskimi normami:

**EN 60335-2-97 w odniesieniu do EN 60335-1
EN 55014-1, EN 55014-2, EN 61000-3-2, EN 61000-3-3**

i oznaczone są znakiem CE.

