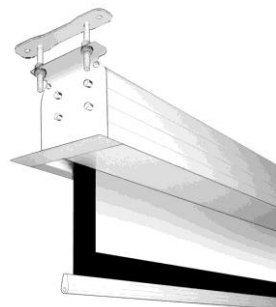


URAN

Ekran elektrycznie rozwijany w zabudowie

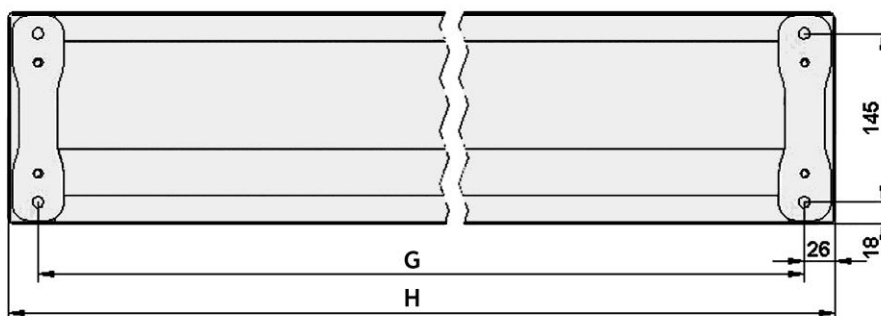
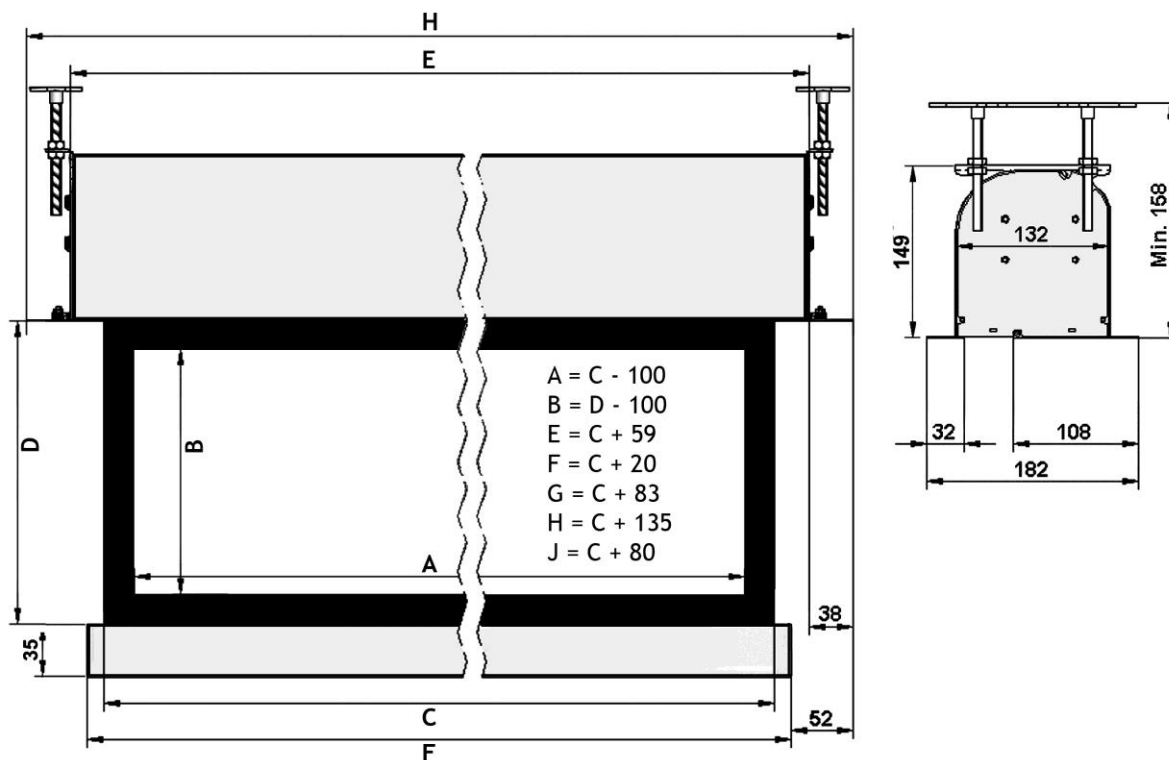
LISTA ELEMENTÓW:

- Ekran elektryczny w obudowie
- Elementy montażowe – 2 szt.
- Przełącznik klawiszowy
- Zestaw montażowy
- Instrukcja montażu



1. INSTALACJA:

A. Dimension table

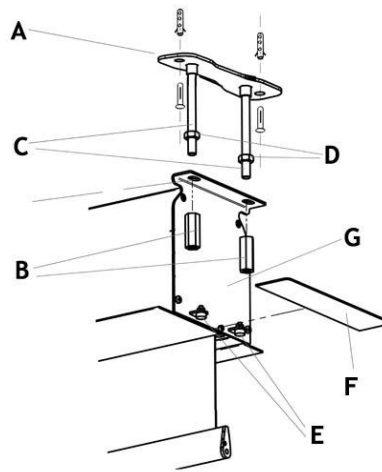
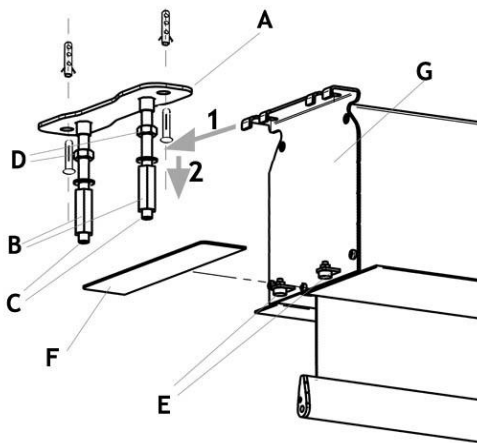


OTWÓR W SUFICIE



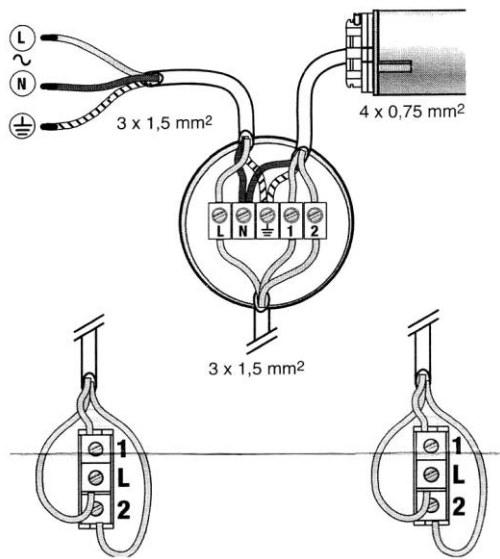
SZEROKOŚĆ (C)	WYMIAR (mm)					
	C	E	F	G	H	J
2 000	2000	2059	2020	2083	2135	2080
2 200	2200	2259	2220	2283	2335	2280
2 400	2400	2459	2420	2483	2535	2480
2 600	2600	2659	2620	2683	2735	2680
2 800	2800	2859	2820	2883	2935	2880
3 000	3000	3059	3020	3083	3135	3080
3 500	3500	3559	3520	3583	3635	3580
3 800	3800	3859	3820	3883	3935	3880

B. **UWAGA!** Instalator decyduje o doborze kołków i śrub do podłoża.



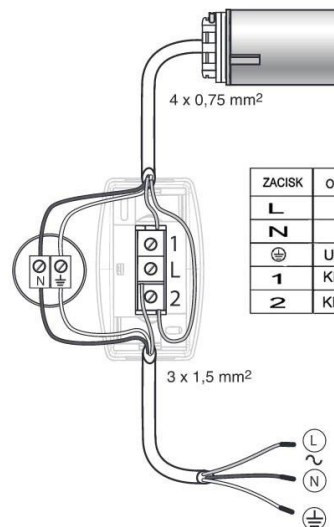
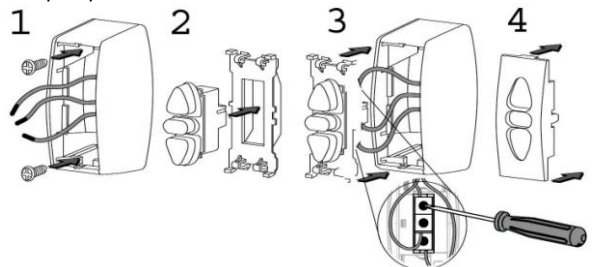
2. **PODŁĄCZENIE ELEKTRYCZNE:**

A.



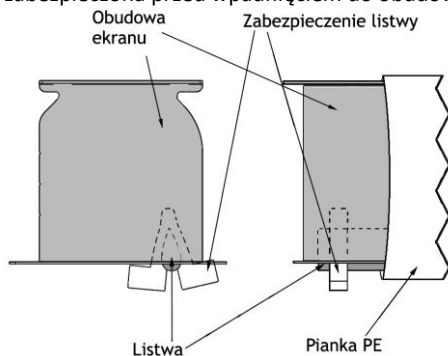
ZACISK	OZNACZENIE PRĄDOWE	KABEL Z SILNIKA
L	FAZA - L	
N	ZERO - N	NIEBIESKI
⊕	UZIEMIENIE - ⊕	ŻÓŁTO/ZIELONY
1	KIERUNEK GÓRA	BRAZOWY
2	KIEREK DÓŁ	CZARNY

UWAGA! Podłączenie elektryczne powinna dokonywać osoba z odpowiednim uprawnieniami i zgodnie z przepisami BHP.



ZACISK	OZNACZENIE PRĄDOWE	KABEL Z SILNIKA
L	FAZA - L	
N	ZERO - N	NIEBIESKI
⊕	UZIEMIENIE - ⊕	ŻÓŁTO/ZIELONY
1	KIERUNEK GÓRA	BRAZOWY
2	KIERUNEK DÓŁ	CZARNY

B. **BEZPIECZEŃSTWO** w transporcie: **Zachowaj i nie demontuj zabezpieczeń dolnej listwy ekranu do całkowitego zakończenia instalacji.** Usunięcie zabezpieczenia przed zakończeniem instalacji może spowodować "wpadnięcie" listwy do obudowy ekranu i doprowadzić do uszkodzenia powierzchni projekcyjnej. Przed każdorazowym transportem upewnij się, że listwa ekranu jest zabezpieczona przed wpadnięciem do obudowy.

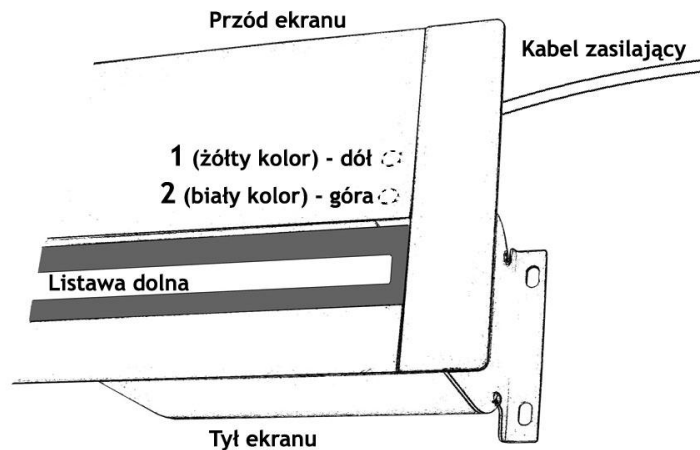


C. **Sterowanie opcjonalne:**

Ekran elektryczny może być wyposażony w sterowniki bezprzewodowe radiowe RC lub podczerwień IR. Programując pozycje zatrzymania korzystaj z instrukcji programowania.



3. REGULACJA



POZYCJA - EKRAN ROZWIINIĘTA

Dodatkowa regulacja ustawień (innych niż fabryczne) możliwa jest przez odpowiednie pokręcenie śrubą - ozn. 1 (kolor żółty). Wyłącznie przez osoby upoważnione.

ZMNIJSZENIE WYSUWU EKRANU: Aby ekran wysuwał się na mniejszą wysokość niż ustawienie fabryczne należy obracać kluczykiem w lewą stronę.

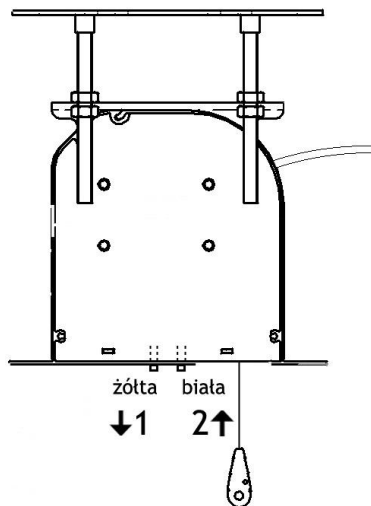
ZWIĘKSZENIE WYSUWU EKRANU: Aby ekran wysuwał się na większą wysokość niż ustawienia fabryczne (maksymalnie o 5 cm) należy obracać kluczykiem w prawą stronę. Zwiększenie wysuwu więcej niż 5 cm grozi trwałym uszkodzeniem ekranu.

POZYCJA - EKRAN ZWIINIĘTY:

Dodatkowa regulacja ustawień (innych niż fabryczne) możliwa jest przez odpowiednie pokręcenie śrubą - ozn. 2 (kolor biały). Wyłącznie przez osoby upoważnione.

ZMNIJSZENIE WYSUWU BELKI: Aby dolna belka ekranu wysuwała się na mniejszą wysokość niż ustawienie fabryczne należy obracać kluczykiem w prawą stronę.

ZWIĘKSZENIE WYSUWU EKRANU: Aby dolna belka ekranu wysuwał się na większą wysokość niż ustawienia fabryczne (maksymalnie o 5 cm) należy obracać kluczykiem w lewą stronę. Zwiększenie wysuwu więcej niż 5 cm grozi trwałym uszkodzeniem ekranu.



4. DANE TECHNICZNE:

Nazwa ekranu (powierzchnia):	URAN (Matt White) URAN GREY (Cine Grey) URAN PROFESSIONAL (Professional Matt White) URAN PEARLESCENT (Pearlescent)								
Proporcje powierzchni ekranu:	<table border="1"> <thead> <tr> <th>Square</th> <th>Video</th> <th>Cine</th> <th></th> </tr> </thead> <tbody> <tr> <td>1:1</td> <td>4:3</td> <td>16:9</td> <td>16:10</td> </tr> </tbody> </table>	Square	Video	Cine		1:1	4:3	16:9	16:10
Square	Video	Cine							
1:1	4:3	16:9	16:10						
Zasilanie:	230V / 50 HZ								

Producent: VIZ-ART Automation
tel.+48 22/6138899 www.viz-art.pl

Zasady bezpieczeństwa użytkowania urządzeń VIZ-ART AUTOMATION

INFORMACJE DOTYCZĄCE BEZPIECZEŃSTWA

UWAGA: Ważne informacje dotyczące bezpieczeństwa.

Ze względu na zachowanie bezpieczeństwa osób należy postępować zgodnie z zaleceniami opisanymi w niniejszej instrukcji.

Po przeczytaniu należy zachować instrukcję w celu wykorzystania jej w przyszłości.

- Nie należy pozwalać dzieciom na zabawę sterownikiem ekranu (włącznikiem lub pilotem zdalnego sterowania).
- Nie wolno pozostawiać sterowników ekranu w zasięgu dzieci.
- Należy okresowo przeprowadzać kontrolę instalacji ekranu w celu wykrycia i usunięcia nieprawidłowości lub uszkodzeń.
- W przypadku ich wykrycia należy zaniechać korzystania z ekranu do czasu ich usunięcia.
- Nie należy przebywać w bezpośrednim pobliżu ekranu podczas zwijania oraz rozwijania powierzchni projekcyjnej. W przypadku awarii urządzenia może grozić to kontuzjami lub poranieniem.
- Nie wolno montować żadnych przedmiotów do dolnej listwy ekranu. Grozi to uszkodzeniem ekranu i/lub poranieniem osób.
- Wszelkie prace instalacyjne powinny być wykonywane przez instalatora posiadającego wymagane uprawnienia.
- Niepoprawnie przeprowadzony montaż może grozić uszkodzeniem produktu oraz utratą zdrowia.
- Do montażu sufitowego należy używać wyłącznie uchwytów sufitowych dedykowanych do wybranego modelu ekranu.
- Nie dopuszcza się wykonywać żadnych czynności, które mogą spowodować uszkodzenie przewodu zasilającego lub wtyczki sieciowej.
- Nie wolno dokonywać zmian w zakresie kabla sieciowego: modyfikować go we własnym zakresie, umieszczać kabla sieciowego w bezpośrednim sąsiedztwie gorących obiektów, silnie zaginać, skręcać, ciągnąć za kabel sieciowy, stawiać na kablu ciężkich przedmiotów, zawijać kabla sieciowego w zwoje.
- Korzystanie z urządzenia z uszkodzonym kablem zasilającym może spowodować porażenie prądem elektrycznym, zwarcia w instalacji oraz pożar w ich efekcie.
- Nie wolno dotykać przewodu sieciowego oraz wtyczki sieciowej mokrymi rękami.
- Należy zawsze postępować zgodnie z zaleceniami opisanymi w niniejszej informacji oraz instrukcji montażu urządzenia.
- Upewnij się, że ekran nie uległ uszkodzeniu w czasie transportu.

ZALECENIA DOTYCZĄCE INSTALACJI

- Instalacja ekranu powinna być przeprowadzona przez wykwalifikowanego instalatora zgodnie z opisanymi zaleceniami w instrukcji montażu. Podłączenie elektryczne powinno być przeprowadzone przez osoby posiadające wymagane uprawnienia.
- Do instalacji ekranu należy użyć śrub i kotw mocujących odpowiednich do rodzaju ściany/sufitu do których ekran jest montowany oraz do uchwytów montażowych, które będą wykorzystane w czasie instalacji.
- Po zamocowaniu ekranu, a przed jego pierwszym rozwinięciem sprawdź, czy obudowa ekranu jest należyście wypoziomowana. Jeżeli nie jest dokładnie wypoziomowana należy skorygować montaż ekranu. Nie wolno korzystać z ekranu, który nie jest poprawnie zainstalowany.
- Nie zwiększaj wysunięcia tkaniny projekcyjnej ekranu powyżej zamówionego wymiaru. Dalsze wysuwanie tkaniny może spowodować trwałe zniszczenie ekranu.

WARUNKI GWARANCJI

- 1) Okres gwarancji na ekran wynosi 24 miesiące od daty sprzedaży ekranu widniejącej na oryginale dowodu zakupu.
- 2) Okres gwarancji na silnik elektryczny ekranu wynosi 60 miesięcy.
- 3) Gwarant zobowiązuje się do bezpłatnego usunięcia uszkodzeń dostarczonego do serwisu ekranu, posiadającego wady powstałe w wyniku wad wykonawczych albo materiałowych, które ujawnią się w okresie trwania gwarancji.
- 4) Gwarancja nie obejmuje:
 - a) uszkodzeń powstałych w wyniku użytkowania ekranu niezgodnego z zasadami opisanymi w instrukcji użytkownika,
 - b) uszkodzeń powstałych w wyniku niewłaściwego przechowywania lub transportu ekranu,
 - c) uszkodzeń mechanicznych ekranu
 - d) skokowych zmian napięcia w sieci energetycznej
 - e) demontażu i ponownego montażu ekranu
- 5) Usunięcie wad nastąpi w ciągu 14 dni od daty przyjęcia reklamowanego ekranu do naprawy w serwisie.
- 6) Adres serwisu VIZ-ART AUTOMATION:
Al. Nadwiślańska 54, bud. C, 05-410 Józefów; tel. 22/6138899



Wyprodukowano po 13.08.2005.

Nie wyrzucać zużytych urządzeń elektrycznych i elektronicznych razem z odpadami komunalnymi, ze względu na obecność w sprzęcie niebezpiecznych dla środowiska substancji. Urządzenia te należy przekazywać do punktu zbiórki w celu poddania recyklingowi. Informacja o punktach zbiórki dostępna jest u lokalnych władz samorządowych lub w placówkach handlowych.



DEKLARACJA ZGODNOŚCI

firma **VIZ-ART AUTOMATION**

deklaruje z pełną odpowiedzialność, że produkty:



Ekran projekcyjny: JOWISZ, NEPTUN, MERCURY,

URAN, URAN Tension; URAN BIFORMAT; URAN BIFORMAT Tension;

SUPERNOVA; SUPERNOVA Tension; WENUS Plus,

do których odnosi się niniejsza deklaracja, stosownie do:

- dyrektywy niskonapięciowej 73/23EEC wraz z modyfikacjami dyrektywy 93/68/EEC
- dyrektywy kompatybilności elektromagnetycznej 89/336/EEC wraz z modyfikacjami dyrektywy 92/31/EEC, 93/68/EEC i 91/263/EEC

są zgodne z następującymi europejskimi normami:

EN 60335-2-97 w odniesieniu do EN 60335-1

EN 55014-1, EN 55014-2, EN 61000-3-2, EN 61000-3-3

i oznaczone są znakiem CE.

