

URAN TENSION

Ekran elektrycznie rozwijany w zabudowie

VIZ-ART
AUTOMATION

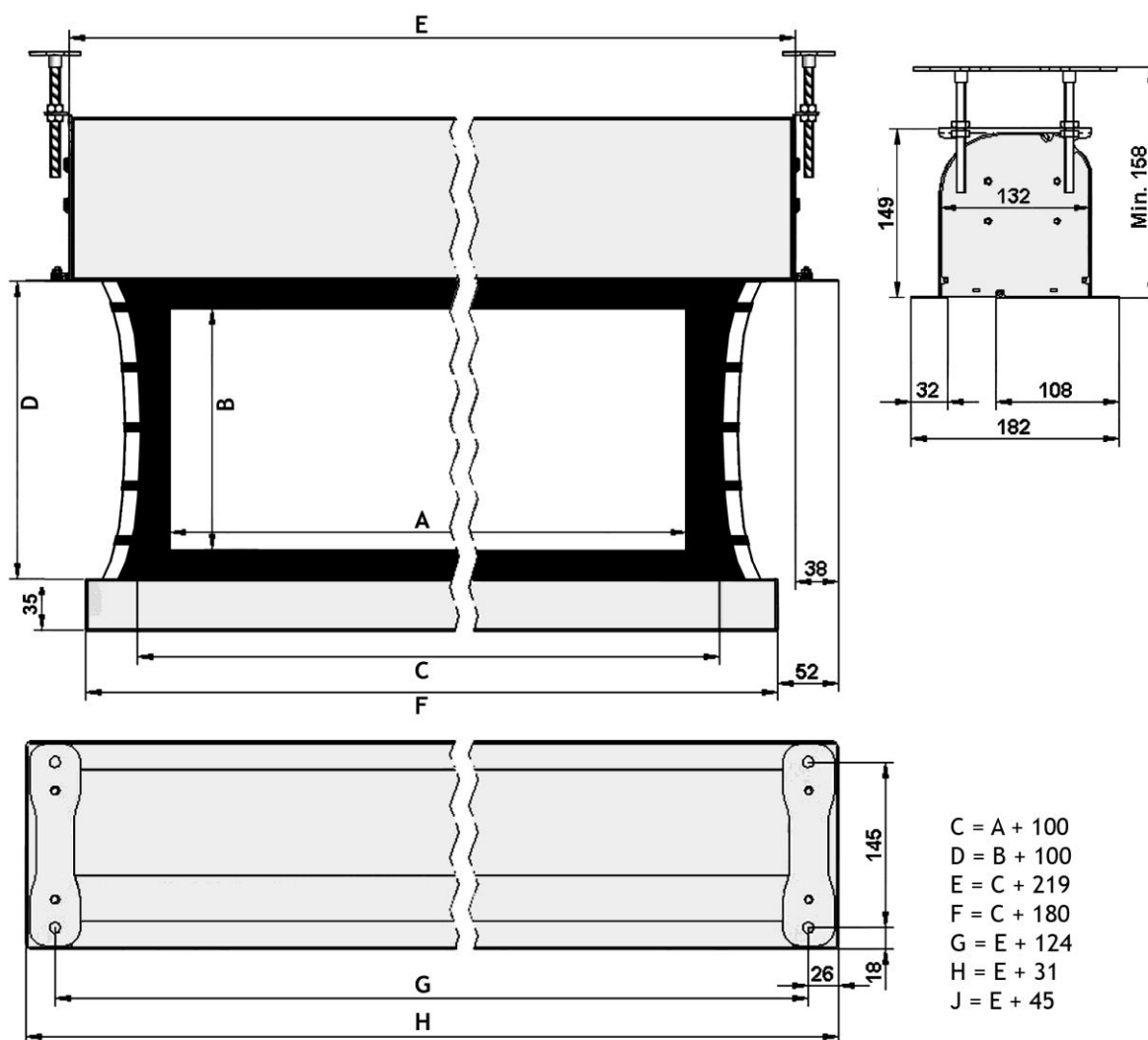
LISTA ELEMENTÓW:

- Ekran elektryczny w obudowie
- Elementy montażowe – 2 szt.
- Przełącznik klawiszowy
- Zestaw montażowy
- Instrukcja montażu



1. INSTALACJA:

- A. W ustalonym miejscu montażu (sufit/ ściana stała) wyznacz i wypoziomuj punkty na otwory instalacyjne. Wymagane odległości sprawdź w tabeli wymiarów.

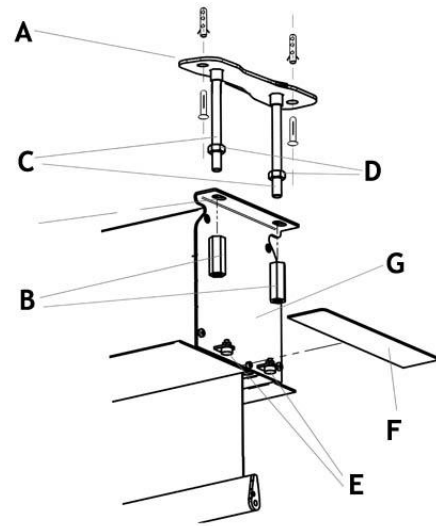
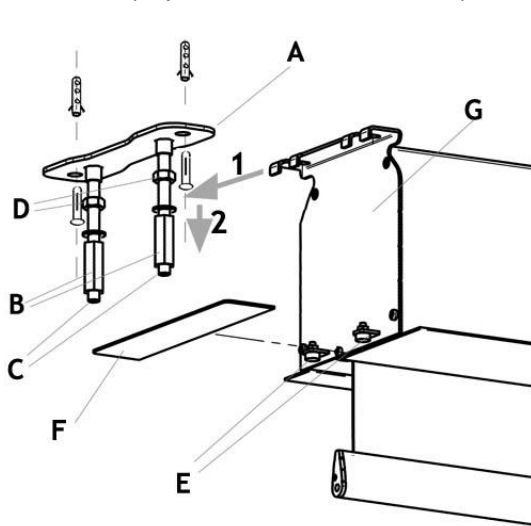


OTWÓR W SUFICIE



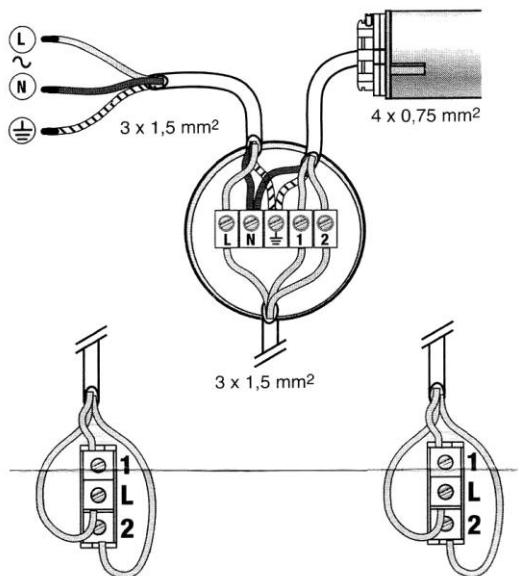
EKRAN O PODSTAWIE (C)	WYMIAR (mm)					
	C	E	F	G	H	J
URAN TENSION 1840	1840	2059	2020	2183	2090	2104
URAN TENSION 2040	2040	2259	2220	2383	2290	2304
URAN TENSION 2240	2240	2459	2420	2583	2490	2504
URAN TENSION 2440	2440	2659	2620	2783	2690	2704
URAN TENSION 2640	2640	2859	2820	2983	2890	2904
URAN TENSION 2840	2840	3059	3020	3183	3090	3104
URAN TENSION 3040	3040	3259	3220	3383	3290	3304
URAN TENSION 3340	3340	3559	3520	3683	3590	3604
URAN TENSION 3640	3640	3859	3820	3983	3890	3904

B. **UWAGA!** Instalator decyduje o doborze kołków i śrub do podłoża.

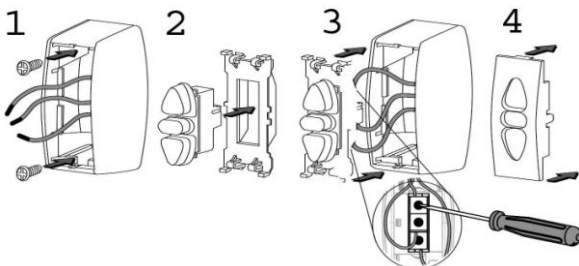


2. PODŁĄCZENIE ELEKTRYCZNE:

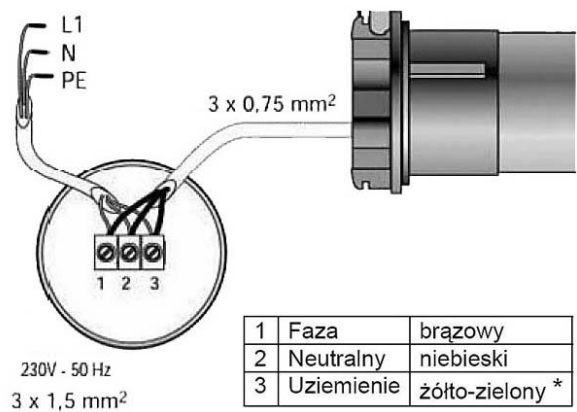
A.



ZACISK	OZNACZENIE PRĄDOWE	KABEL Z SILNIKA
L	FAZA - L	
N	ZERO - N	NIEBIESKI
⊕	UZIEMIENIE - ⊕	ŻÓŁTO/ZIELONY
1	KIERUNEK GÓRA	BRĄZOWY
2	KIEREK DÓŁ	CZARNY

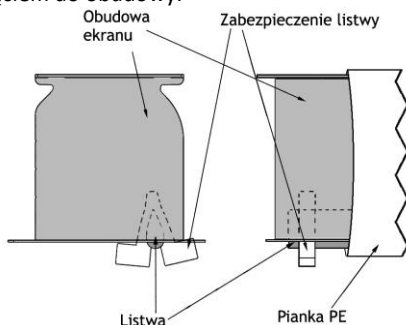


B. Schemat podłączenia elektrycznego ekranu z opcją sterowania radiowego wbudowanego w silnik.
UWAGA! Podłączenie elektryczne powinna dokonywać osoba z odpowiednim uprawnieniami i zgodnie z przepisami BHP.



1	Faza	brązowy
2	Neutralny	niebieski
3	Uziemienie	żółto-zielony *

- C. **BEZPIECZEŃSTWO** podczas instalacji i w transporcie:
Zachowaj i nie demontuj zabezpieczeń dolnej listwy ekranu do całkowitego zakończenia instalacji. Usunięcie zabezpieczenia przed zakończeniem instalacji może spowodować "wpadnięcie" listwy do obudowy ekranu i doprowadzić do uszkodzenia powierzchni projekcyjnej. Przed każdorazowym transportem upewnij się, że listwa ekranu jest zabezpieczona przed wypadnięciem do obudowy.



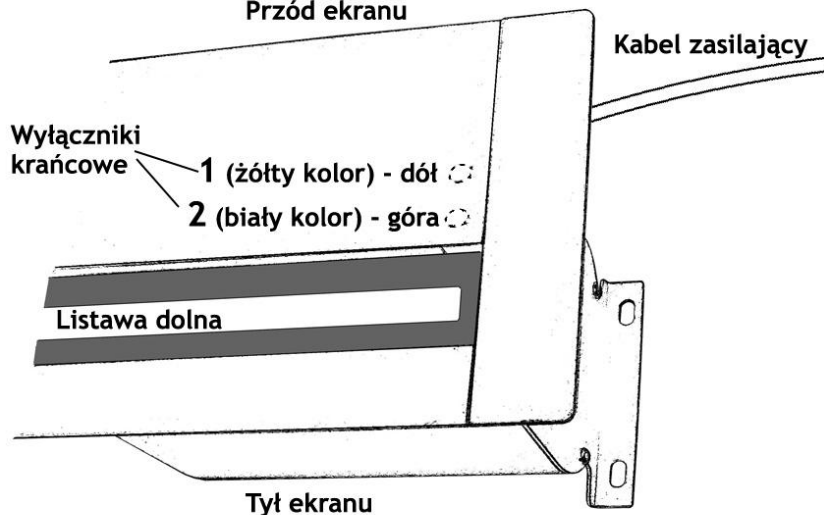
- D. Sterowanie opcjonalne:
 Ekran elektryczny może być doposażony w sterowniki bezprzewodowe radiowe RC lub podczerwień IR.
 Programując pozycje zatrzymania korzystaj z instrukcji programowania.



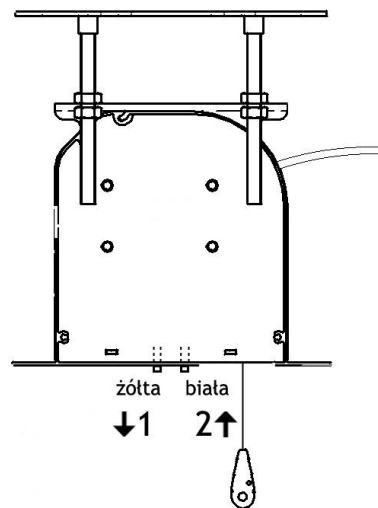
3. REGULACJA

WERSJA STANDARDOWA EKRANU:

Przód ekranu



Kabel zasilający



POZYCJA - EKRAN ROZWIĘTA

Dodatkowa regulacja ustawień (innych niż fabryczne) możliwa jest przez odpowiednie pokręcenie śrubą - ozn. 1 (kolor żółty). Wyłącznie przez osoby upoważnione.

ZMNIEJSZENIE WYSUWU EKRANU: Aby ekran wysuwał się na mniejszą wysokość niż ustawienie fabryczne należy obracać kluczykiem w lewą stronę.

ZWIĘKSZENIE WYSUWU EKRANU: Aby ekran wysuwał się na większą wysokość niż ustawienia fabryczne (maksymalnie o 5 cm) należy obracać kluczykiem w prawą stronę. Zwiększenie wysuwu więcej niż 5 cm grozi trwałym uszkodzeniem ekranu.

POZYCJA - EKRAN ZWINIĘTY:

Dodatkowa regulacja ustawień (innych niż fabryczne) możliwa jest przez odpowiednie pokręcenie śrubą - ozn. 2 (kolor biały). Wyłącznie przez osoby upoważnione.

ZMNIEJSZENIE WYSUWU BELKI: Aby dolna belka ekranu wysuwała się na mniejszą wysokość niż ustawienie fabryczne należy obracać kluczykiem w prawą stronę.

ZWIĘKSZENIE WYSUWU EKRANU: Aby dolna belka ekranu wysuwał się na większą wysokość niż ustawienia fabryczne (maksymalnie o 5 cm) należy obracać kluczykiem w lewą stronę. Zwiększenie wysuwu więcej niż 5 cm grozi trwałym uszkodzeniem ekranu.

4. DANE TECHNICZNE:

Proporcje powierzchni ekranu:

4:3 16:9 16:10 i inne

Zasilanie:

230V / 50 HZ

Producent: VIZ-ART Automation
 tel.+48 22/6138899 www.viz-art.pl

Zasady bezpieczeństwa użytkowania urządzeń VIZ-ART AUTOMATION

INFORMACJE DOTYCZĄCE BEZPIECZEŃSTWA

UWAGA: Ważne informacje dotyczące bezpieczeństwa.

Ze względu na zachowanie bezpieczeństwa osób należy postępować zgodnie z zaleceniami opisanymi w niniejszej instrukcji.

Po przeczytaniu należy zachować instrukcję w celu wykorzystania jej w przyszłości.

- Nie należy pozwalać dzieciom na zabawę sterownikiem ekranu (włącznikiem lub pilotem zdalnego sterowania).
- Nie wolno pozostawiać sterowników ekranu w zasięgu dzieci.
- Należy okresowo przeprowadzać kontrolę instalacji ekranu w celu wykrycia i usunięcia nieprawidłowości lub uszkodzeń.
- W przypadku ich wykrycia należy zaniechać korzystania z ekranu do czasu ich usunięcia.
- Nie należy przebywać w bezpośrednim pobliżu ekranu podczas zwijania oraz rozwijania powierzchni projekcyjnej. W przypadku awarii urządzenia może grozić to kontuzjami lub poranieniami.
- Nie wolno montować żadnych przedmiotów do dolnej listwy ekranu. Grozi to uszkodzeniem ekranu i/lub poranieniem osób.
- Wszelkie prace instalacyjne powinny być wykonywane przez instalatora posiadającego wymagane uprawnienia.
- Niepoprawnie przeprowadzony montaż może grozić uszkodzeniem produktu oraz utratą zdrowia.
- Do montażu sufitowego należy używać wyłącznie uchwytów sufitowych dedykowanych do wybranego modelu ekranu.
- Nie dopuszcza się wykonywać żadnych czynności, które mogą spowodować uszkodzenie przewodu zasilającego lub wtyczki sieciowej.
- Nie wolno dokonywać zmian w zakresie kabla sieciowego: modyfikować go we własnym zakresie, umieszczać kabla sieciowego w bezpośrednim sąsiedztwie gorących obiektów, silnie zaginać, skręcać, ciągnąć za kabel sieciowy, stawiać na kablu ciężkich przedmiotów, zawijać kabla sieciowego w zwoje.
- Korzystanie z urządzenia z uszkodzonym kablem zasilającym może spowodować porażenie prądem elektrycznym, zwarcia w instalacji oraz pożar w ich efekcie.
- Nie wolno dotykać przewodu sieciowego oraz wtyczki sieciowej mokrymi rękami.
- Należy zawsze postępować zgodnie z zaleceniami opisanymi w niniejszej informacji oraz instrukcji montażu urządzenia.
- Upewnij się, że ekran nie uległ uszkodzeniu w czasie transportu.

ZALECENIA DOTYCZĄCE INSTALACJI

- Instalacja ekranu powinna być przeprowadzona przez wykwalifikowanego instalatora zgodnie z opisanymi zaleceniami w instrukcji montażu. Podłączenie elektryczne powinno być przeprowadzone przez osoby posiadające wymagane uprawnienia.
- Do instalacji ekranu należy użyć śrub i kotw mocujących odpowiednich do rodzaju ściany/sufitu do których ekran jest montowany oraz do uchwytów montażowych, które będą wykorzystane w czasie instalacji.
- Po zamocowaniu ekranu, a przed jego pierwszym rozwinięciem sprawdź, czy obudowa ekranu jest należyście wypoziomowana. Jeżeli nie jest dokładnie wypoziomowana należy skorygować montaż ekranu. Nie wolno korzystać z ekranu, który nie jest poprawnie zainstalowany.
- Nie zwiększaj wysunięcia tkaniny projekcyjnej ekranu powyżej zamówionego wymiaru. Dalsze wysuwanie tkaniny może spowodować trwałe zniszczenie ekranu.

WARUNKI GWARANCJI

- 1) Okres gwarancji na ekran wynosi 24 miesiące od daty sprzedaży ekranu widniejącej na oryginale dowodu zakupu.
- 2) Okres gwarancji na silnik elektryczny ekranu wynosi 60 miesięcy.
- 3) Gwarant zobowiązuje się do bezpłatnego usunięcia uszkodzeń dostarczonego do serwisu ekranu, posiadającego wady powstałe w wyniku wad wykonawczych albo materiałowych, które ujawnią się w okresie trwania gwarancji.
- 4) Gwarancja nie obejmuje:
 - a) uszkodzeń powstałych w wyniku użytkowania ekranu niezgodnego z zasadami opisanymi w instrukcji użytkownika,
 - b) uszkodzeń powstałych w wyniku niewłaściwego przechowywania lub transportu ekranu,
 - c) uszkodzeń mechanicznych ekranu
 - d) skokowych zmian napięcia w sieci energetycznej
 - e) demontażu i ponownego montażu ekranu
- 5) Usunięcie wad nastąpi w ciągu 14 dni od daty przyjęcia reklamowanego ekranu do naprawy w serwisie.
- 6) Adres serwisu VIZ-ART AUTOMATION:
Al. Nadwiślańska 54, bud. C, 05-410 Józefów; tel. 22/6138899



Wyprodukowano po 13.08.2005.

Nie wyrzucać zużytych urządzeń elektrycznych i elektronicznych razem z odpadami komunalnymi, ze względu na obecność w sprzęcie niebezpiecznych dla środowiska substancji. Urządzenia te należy przekazywać do punktu zbiórki w celu poddania recyklingowi. Informacja o punktach zbiórki dostępna jest u lokalnych władz samorządowych lub w placówkach handlowych.



DEKLARACJA ZGODNOŚCI

firma **VIZ-ART AUTOMATION**
deklaruje z pełną odpowiedzialność, że produkty:



**Ekran projekcyjne: JOWISZ, NEPTUN,
URAN, URAN Tension;
SUPERNOVA; SUPERNOVA Tension; WENUS Plus,**

do których odnosi się niniejsza deklaracja, stosownie do:

- dyrektywy niskonapięciowej 73/23EEC wraz z modyfikacjami dyrektywy 93/68/EEC
- dyrektywy kompatybilności elektromagnetycznej 89/336/EEC wraz z modyfikacjami dyrektywy 92/31/EEC, 93/68/EEC i 91/263/EEC

są zgodne z następującymi europejskimi normami:

EN 60335-2-97 w odniesieniu do EN 60335-1

EN 55014-1, EN 55014-2, EN 61000-3-2, EN 61000-3-3

i oznaczone są znakiem CE.

